

EIROPAS LIETAS

OKTOBRIS 2020

Hartūmas procesa vebinārs

2020. gada **8.oktobrī norisinājās Hartūmas procesa vebinārs**, kura ietvaros tika prezentēts aktuālais pētījums. Minētais vebinārs galvenokārt tika veltīts Covid-19 ietekmei uz Hartūmas procesa valstīm (ES dalībvalstis, kā arī Āfrikas valstis: Džibuti, Ēģipte, Eritreja, Etiopija, Kenija, Somālija, Dienvidsudāna, Sudāna un Tunisija). Tai skaitā, piemēram, kā vīrusa izplatība ietekmējusi jauktās migrācijas plūsmas Āfrikas austrumu un ziemeļu daļās, kurās valstīs ir visplašākā Covid-19 izplatība, tās caurbraucot, tāpat tika apskatīts, kā pandēmija ietekmējusi nelegālās migrācijas jomu, jo īpaši cilvēku kontrabandas dinamiku un tās aspektus.

ES Padome pieņem ieteikumu ar mērķi koordinēt pasākumus, kas ietekmē brīvu pārvietošanos

2020. gada **13.oktobrī ES Padome pieņēma [ieteikumu par koordinētu pieeju brīvas pārvietošanās ierobežošanai sakarā ar Covid-19 pandēmiju](#)**. Šī ieteikuma mērķis ir novērst neziņu, neizpratni un sarežģījumus iedzīvotājiem, vienlaikus palielinot tuvākās nākotnes pārredzamību, nosakot skaidrus turpmākās rīcības scenārijus dažādās situācijās. Ieteikumā minēts arī tas, ka visiem pieņemtajiem pasākumiem, ar ko tiek ierobežota brīva pārvietošanās, tādējādi aizsargājot sabiedrības veselību, jābūt samērīgiem un nediskriminējošiem, savukārt tie ir atceļami, tiklīdz epidemioloģiskā situācija būtiski uzlabojas.

Eiropas Komisija iepazīstina ar darba programmu 2021.gadam

2020. gada **19.oktobrī Eiropas Komisija nāca klajā ar paziņojumu [Vitalitātes Savienība trauslajā pasaulē \(A Union of vitality in a world of fragility\)](#)**, kurā ieskicēta darba programma 2021.gadam, iezīmējot galvenās darbības jomas 2021.gadā, vienlaikus aizsākot iestāžu dialogu par nākamā gada prioritātēm – veicināt atveseļošanos no Covid-19 krīzes, izveidojot elastīgu, klimatneitrālu un digitāli attīstītu ES ekonomiku, neatstājot novārtā arī citas jomas. Tajā iecerēts veikt arī uzlabojumus, pamatojoties uz jaunu Šengenas nākotnes stratēģiju un stingrākiem noteikumiem. Tiks turpināts darbs arī pie jaunā Migrācijas un patvēruma pakta. Šajā kontekstā Komisija iecerējusi ierosināt virkni pasākumu legālās migrācijas jomā. Tāpat programmā ietverti arī citi pakta elementi kontekstā ar ES rīcības plānu, piemēram, attiecībā uz migrantu kontrabandas apkarošanu, kā arī brīvprātīgās atgriešanas un reintegrācijas stratēģiju.

Pārskatīts to trešo valstu saraksts, attiecībā uz kurām būtu jāatceļ ierobežojumi

2020. gada 22.oktobrī, pēc pārskatīšanas atbilstoši ieteikumam par pagaidu ierobežojumu pakāpenisku atcelšanu nebūtiskiem ceļojumiem uz ES, [Padome atjaunināja to valstu sarakstu, attiecībā uz kurām būtu jāatceļ ceļošanas ierobežojumi](#). Kā noteikts Padomes ieteikumā, šo sarakstu turpinās regulāri pārskatīt un vajadzības gadījumā atjaunināt. Pamatojoties uz ieteikumā izklāstītajiem kritērijiem un nosacījumiem, **dalībvalstīm no 22. oktobra ir pakāpeniski jāatceļ ceļošanas ierobežojumi pie ārējām robežām šādu trešo valstu iedzīvotājiem: Austrālija, Japāna, Jaunzēlande, Ruanda, Singapūra, Dienvidkoreja, Taizeme, Urugvaja, kā arī Ķīna, ja tiek apstiprināta savstarpība.**

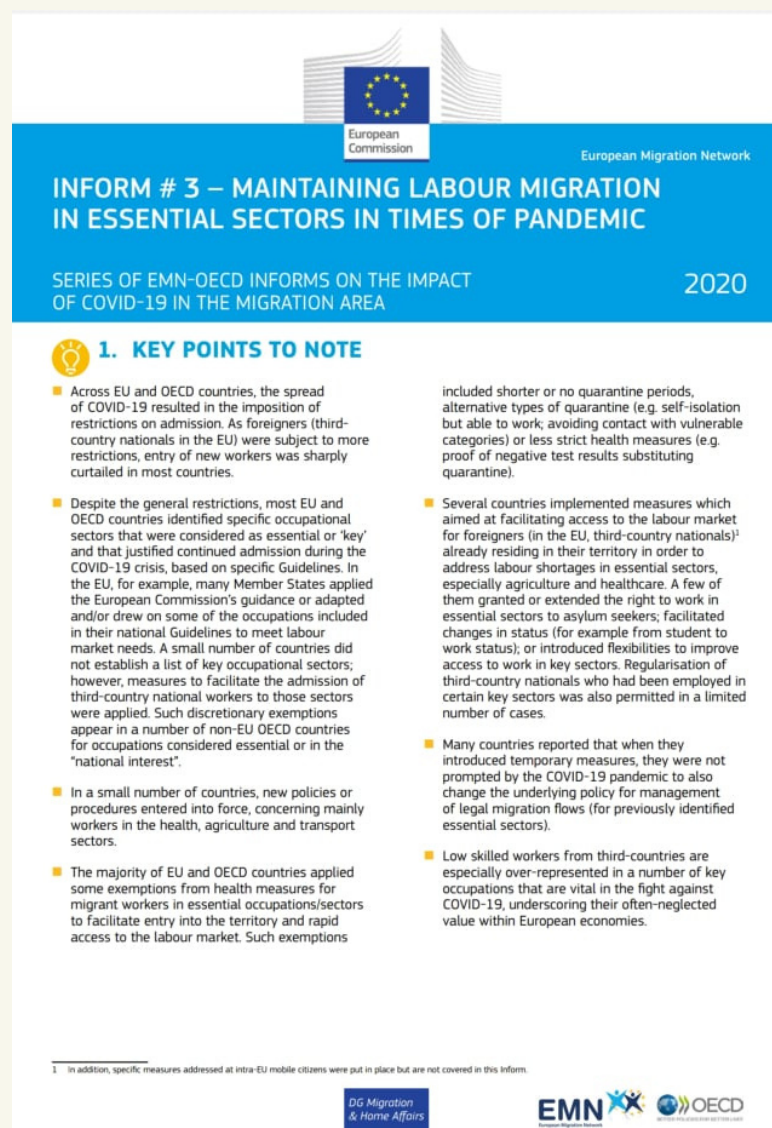
Jaunumi no EMT Latvijas kontaktpunkta

2020.gada **oktobrī** EMT Latvijas kontaktpunkts sagatavoja atbildes uz šādiem ad-hoc jautājumiem:

1. Covid-19 ietekme uz naudas pārvedumiem (Eiropas Komisijas jautājums);
2. Apliecinātie dokumenti, kas izsniegti akreditētiem diplomātisko misiju un konsulāro pārstāvniecību darbiniekiem un viņu ģimenes locekļiem (Grieķijas kontaktpunkta jautājums);
3. Salīdzinošs pārskats par faktisko aizturēšanas ilgumu ES un Norvēģijā (Francijas kontaktpunkta jautājums).

Ja vēlaties uzzināt ekspertu atbildes uz kādu no jautājumiem, lūdzu, sazinieties ar EMT Latvijas kontaktpunktu, rakstot uz emn@pmlp.gov.lv.

DARBA MIGRĀCIJA PANDĒMIJAS LAIKĀ – TIEŠSAISTES SEMINĀRS



2020. gada 21. oktobrī tiešsaistē notika Eiropas migrācijas tīkla (EMT) un Ekonomiskās sadarbības un attīstības organizācijas (OECD) seminārs par darba migrāciju pandēmijas situācijā un kā arī tika prezentēts politikas pārskats. Pārskatā sniegta informācija par to vai darbiniekiem, īpaši tautsaimniecībā svarīgās nozarēs, tika piemēroti vispārēji atvieglojumi ārējo un iekšējo robežu šķērsošanai, kā arī ko ir darījušas valstis, lai veicinātu ārvalstu darbinieku ieceļošanu un nodarbināšanu.

Semināru iespējams noskatīties [šeit](#).

Ar politikas pārskatu aicinām iepazīties [šeit](#).

PMLP lepojas



EMT Latvijas kontaktpunkta eksperte **Ilze Silīņa-Osmāne** izstrādāja ziņojumu par migrāciju Ekonomiskās sadarbības un attīstības organizācijai. Šis ziņojums tika atzinīgi novērtēts un šogad uzvarēja neformālajā konkursā, kas tiek ik gadu tiek rīkots OECD valstu migrācijas ekspertu vidū.

VEBINĀRS PAR PILSONĪBAS IEGŪŠANU SOMIJĀ UN CITĀS EIROPAS SAVIENĪBAS DALĪBVALSTĪS

EMT Somijas kontaktpunkts rīko vebināru "Pilsonības iegūšanas ceļi Somijā un citās ES dalībvalstīs". Vebinārs notiks 2020. gada 18. novembrī no plkst. 11.00- 12.50.

Vebinārs notiks divās daļās: pirmajā daļā vebinārs būs angļu valodā un tajā tiks sniegts ieskats par sintēzes darbu un Somijas nacionālo ziņojumu. Vebināra otrā daļa ir paredzēta jautājumiem un diskusijām, šeit tulkojums angļu valodā netiks nodrošināts.

Lai piedalītos vebinārā, lūdzu aizpildiet pieteikuma formu [šeit](#). Pieteikuma formu lūdzam aizpildīt līdz 13. novembrim.

EIROPAS MIGRĀCIJAS TĪKLA KONTAKTPUNKTAM PILSONĪBAS UN MIGRĀCIJAS LIETU PĀRVALDĒ 15 GADU DZIMŠANAS DIENA!

2005.gada 25. oktobrī Ministru kabineta sēdē ([sēdes protokols Nr.61, 38§](#)) Pilsonības un migrācijas lietu pārvalde tika apstiprināta par Eiropas Migrācijas tīkla (EMT) Latvijas kontaktpunktu.

EMT UZDEVUMI

- sagatavo ziņojumus par stāvokli migrācijas un patvēruma jomā, ietverot politikas attīstību un statistikas datus;
- sagatavo eksromptvaicājumus, t.s., ad-hoc jautājumus, kā arī sniedz atbildes uz saņemtajiem jautājumiem;
- sagatavo izpētes darbus par īpašiem ar migrāciju un patvērumu saistītiem jautājumiem;
- apkopo un aktualizē informāciju EMT informācijas apmaiņas sistēmā;
- uztur un paplašina EMN Latvijas kontaktpunkta sadarbības partneru tīklu.

15 GADU LAIKĀ PAVEIKTAIS

- ◆ **28 ziņu lapas** par migrācijas un starptautiskās aizsardzības politikas attīstību ES.
- ◆ **60 politikas pārskati** par kādu noteiktu migrācijas un patvēruma jomu.
- ◆ **14 pārskati** par migrāciju un patvērumu.
- ◆ **1600 atbildēti ad-hoc jautājumi**, uzdoti 15 ad-hoc jautājumi par īstenoto rīcību un politiku migrācijas jomā ES dalībvalstu vidū.
- ◆ **50 nacionālie ziņojumi izpētes darbiem**, kas sniedz informāciju politikas veidotājiem un ieviesējiem par nozīmīgākajiem izaicinājumiem migrācijas jomā, ņemot vērā tēmu aktualitāti globālā kontekstā.
- ◆ dalība sanāsmēs un konferencēs sniedzot pienesumu EMT darbu izstrādē.
- ◆ **izstrādāta Migrācijas un patvēruma terminu vārdnīca**, kas pieejama tiešsaistē EMT tīmekļvietnē un lietotnē mobilajos telefonos.



IEPAZĪSTI EMT LATVIJAS KONTAKTPUNKTA KOMANDU

ILVA IEVIŅA

EMT Latvijas kontaktpunkta koordinatore



1. Kādi ir Jūsu pienākumi Eiropas migrācijas tīklā?

Esmu Latvijas kontaktpunkta koordinatore. Rūpējos par to, lai ekspertiem būtu pieejami visi nepieciešamie resursi darbu veikšanai.

2. Ņemot vērā to, ka Jūs Eiropas migrācijas tīklā strādājat jau 8 gadus, kā Jūs vērtētu Eiropas migrācijas tīkla izaugsmi un tā attīstību?

Eiropas migrācijas tīkls ir kļuvis par labāko informācijas avotu politikas veidošanai un īstenošanai migrācijas jomā. EMT darbojas jomās, kas konkrētajā laikā Eiropas Savienībā ir aktuālas un īsā laikā veido pārskatus par tiem. Eiropas migrācijas tīkla Latvijas kontaktpunkts ir kļuvis par vienu no aktīvākajiem: mēs piedalāmies gandrīz visās EMT darba grupās, tādējādi pārstāvējot Latvijas intereses EMT darbu izstrādē.

3. Kāpēc Eiropas migrācijas tīkls ir svarīgs gan politikas veidotājiem, gan tās īstenošanai?

Eiropas migrācijas tīkls sniedz aktuālu informāciju par ļoti daudzveidīgiem procesiem migrācijā un Eiropas Savienības sabiedrībā. EMT ir pieejami eksperti visā Eiropas Savienībā un visās ar migrāciju un sabiedrības pārvaldību saistītajās jomās. Ikviens valsts pārvaldes darbinieks var noskaidrot, kādu risinājumu tās vai citas problēmas risināšanā izvēlas pārējās Eiropas Savienības valstīs. Tas dod iespēju izvērtēt un izmantot citu valstu pieredzi politikas veidošanai un īstenošanai Latvijā.

4. Novēlējums Pārvaldei kā Eiropas migrācijas tīkla kontaktpunktam 15 gadu jubilejā?

Veidojot Latvijā nepieciešamos rīkus un procesus migrācijas pārvaldībai, iepazīt un izmantot visu Eiropas Savienības valstu pieredzi un datus, kas pieejami EMT kontaktpunktam.

5. Jūsu dzīves moto?

Ja ne tagad, tad kad?

1. Kādi ir Jūsu pienākumi Eiropas migrācijas tīklā?

Lielie pienākumi ir izstrādāt ikgadējo Pārskatu par migrācijas un patvēruma situāciju Latvijā un izpēti darbu nacionālos ziņojumus. Kad darbi ir uzrakstīti, tad jāskatās šo izpēti darbu sintēzes ziņojumi, lai Latvijas situācija būtu attēlota precīzi.

Mazie darbi ir ziņu lapas, kuras izdod ik pa trīs mēnešiem un arī politikas pārskati, kas jau pēdējā laikā tiek arvien biežāk izstrādāti.

Vēl viens pienākums, ko esmu uzņēmusies šī gada sākumā ir EMT Statistikas darba grupas līdzvadīšana kopā ar Norvēģijas kolēģi.

2. Jūsprāt, kas ir nozīmīgākais pienesums, ko Eiropas migrācijas tīkls sniedz migrācijas politikas jomā?

Mēs rakstam ziņojumus migrācijas jomā, un rīkojam arī ikgadējās konferences vai seminārus. Pasākumos nozares ekspertiem tiek dota iespēja dalīties savā pieredzē un, iespējams, arī rast risinājumu kādiem izaicinājumiem, jo mēs vienmēr uzaicinām pasākumos arī ārvalstu ekspertus.

3. EMT LV ir daļa no 27 ES dalībvalstu kontaktpunktiem, kā Jūs vērtējat savstarpējās sadarbības un komunikācijas nozīmi, atspoguļojot, kā arī vērtējot Latvijas migrācijas politiku?

EMT veiksmes stūrakmens ir tīklošanās iespējas. Mums ir lieliski kolēģi visā Eiropā, kuri ir gatavi palīdzēt atrast labākos ekspertus, kuri var sniegt vērtīgas idejas mūsu migrācijas politikas jautājumu risināšanā!

ILZE SILIŅA OSMANE

EMT Latvijas kontaktpunkta eksperte



4. Novēlējums Pārvaldei kā Eiropas migrācijas tīkla kontaktpunktam 15 gadu jubilejā?

Turpināt un attīstīt veiksmīgo darbību migrācijas jautājumu raksturošanā!

5. Jūsu dzīves moto?

Vienmēr pieņemt jaunus izaicinājumus un iespējas apgūt jaunas prasmes!

STANISLAVS LOPATINSKIS

EMT Latvijas kontaktpunkta eksperts



1. Kādi ir Jūsu pienākumi Eiropas migrācijas tīklā?

EMT Latvija gada laikā atbild aptuveni uz 100 ad-hoc jautājumiem, ko uzdod citu valstu EMT kontaktpunkti. Es veicu šo ad-hoc jautājumu atbilžu sagatavošanu, kā arī ievietoju sistēmā Latvijas uzdotos jautājumus. Aktualizēju EMT Latvijas kontaktpunkta mājaslapas www.emn.lv informāciju. Izstrādāju nacionālos ziņojumus EMT ikgadējiem pētījumiem.

2. Jūsaprāt, vai EMT LV spēj sniegt pienesumu Latvijas migrācijas politikas veidošanā un attīstīšanā?

Mēs esam viens no instrumentiem, kas palīdz migrācijas jomas ekspertiem dalīties ar savu pieredzi un iegūt informāciju. Vācam, apkopojam un analizējam informāciju no atbildīgām institūcijām un jomas ekspertiem. EMT ikgadējie pētījumi un Pārskats par migrācijas un patvēruma politiku palīdz veidot lielāku starpinstitucionālo sadarbību, kā arī veicina sabiedrības izpratni par šiem jautājumiem.

3. Kā Jūs vērtējat EMT pieaicināto ekspertu ieguldījumu EMT ziņojumu, izpētes darbu un viedokļu sniegšanā?

EMT ekspertu darbs ir izaicinošs tādā mērā, ka jomu ekspertu sniegtā informācija ir jāsystematizē un jāapkopo tādā veidā, lai tas būtu skaidri un saprotami lasītājam, kas nav šīs jomas eksperts. Mēs cenšamies ar katru gadu kopt šo spēju un stāstīt sarežģītās lietas vienkāršā valodā.

4. Novēlējums Pārvaldei kā Eiropas migrācijas tīkla kontaktpunktam 15 gadu jubilejā?

Es novēlu, lai EMT stiprinātu savu lomu un turpinātu iesāktu, vairojot sabiedrībā izpratni par migrācijas un patvēruma procesiem, gan stiprinot institucionālās saiknes migrācijas, nelegālās migrācijas un patvēruma jomās.

5. Jūsu dzīves moto?

Cilvēka brīvībai ir visaugstākā vērtība!

1. Kādi ir Jūsu pienākumi Eiropas migrācijas tīklā?

Esmu migrācijas politikas analītiķis, darba pienākumi saistās ar migrācijas un patvēruma politikas informācijas apkopošanu, analizēšanu, aktualizēšanu un rezultātu atspoguļošanu. Izstrādāju arī vizuālās grafikas, informatīvus materiālus EMT vajadzībām.

2. Jūsaprāt, kādu ieguldījumu EMN LV spēj sniegt Latvijas migrācijas politikas veidošanā un attīstīšanā?

EMT LV kontaktpunkts ir Pilsonības un migrācijas lietu pārvalde jau 15 gadus, kas atrodas Iekšlietu ministrijas pārziņā. Jānorāda, ka ne visi ES dalībvalstu kontaktpunkti atrodas valsts sektorā, ir kontaktpunkti, kas atrodas universitāšu, starptautisko organizāciju un nevalstiskā sektora ietvarā. EMT LV, atrodoties valsts sektorā, spēj iegūt datus, informāciju un ekspertu viedokli īsā laika posmā, lai spētu ātri un veiksmīgi reaģēt uz nepieciešamo pētījumu, ziņojumu, ad-hoc atbilžu sniegšanu. Kā arī atrodoties valsts struktūrā, tas atvieglo sadarbību ar ekspertiem un citām institūcijām, kuras tiek iesaistītas EMT ziņojumu un politikas pārskatu izstrādē.

3. Kā Jūs vērtējat EMT pieaicināto ekspertu ieguldījumu EMT ziņojumu, izpētes darbu un viedokļu sniegšanā?

Ekspertu iesaiste ir svarīgs aspekts EMT ziņojumu, izpētes darbu un viedokļu sniegšanā, jo pieaicinātie eksperti ir savas jomas speciālisti, kuri saskaras ar konkrētās tēmas vai situācijas risināšanu ikdienā. Tas sniedz mums padziļinātāku, objektīvāku, analītiskāku ieskatu konkrētā jautājuma risināšanā. Vēlos norādīt, ka mūsu pieaicinātie eksperti arī vērsas pie EMT, kad vēlas iegūt atbildes par citās ES dalībvalstīs īstenoto praksi konkrēta jautājuma vai politikas risināšanā. Sadarbība ar ekspertiem ir vice-versa. Tieši šī ciešā mijiedarbība un tīklošanās nodrošina veiksmīgu EMT darbību.

SIGNE GERINOVIČA

EMT Latvijas kontaktpunkta eksperte



4. Novēlējums Pārvaldei kā Eiropas migrācijas tīkla kontaktpunktam 15 gadu jubilejā?

Novēlu, lai EMT kļūst ar vien ciešāk integrēts valsts struktūrā, jo EMT piedāvā lielisku resursu - ES dalībvalstu ekspertu piekļuvi migrācijas un patvēruma politikas jomā, kas var sekmēt, kā arī pilnveidot politikas izveidi un attīstību Latvijā.

5. Jūsu dzīves moto?

Panākumi rodas no lēmuma uzdrošināties!

KITIJA KURSA

EMT Latvijas kontaktpunkta eksperte



1. Kādi ir Jūsu pienākumi Eiropas migrācijas tīklā?

Esmu EMT Latvijas kontaktpunkta eksperte. Lielākoties pienākumi saistās ar izpēti darbu nacionālo ziņojumu sagatavošanu, ekspertu piesaisti un ziņojuma saskaņošanu veiksmīgai tā publicēšanai.

2. Kā Jūs vērtētu EMT piensumu Latvijas migrācijas politikai?

EMT piensums ir unikāls, jo esam vienīgie Latvijā, kas apkopo un uztur tik plaša apjoma informāciju par Latvijas un ES dalībvalstu niansēm migrācijas un patvēruma politikā. Papildus īsā laikā spējam nodot citu ES dalībvalstu pieredzes aspektus mūsu migrācijas un patvēruma politikas veidotājiem un īstenotājiem.

3. Jūsprāt, vai kontaktpunktam atrodies Pārvaldes sastāvā, uzdevumu un mērķu pildīšanā tas ir ieguvums vai zaudējums?

Tas viennozīmīgi ir ieguvums, jo galvenie migrācijas un patvēruma politikas veidotāji ir "rokas" stiepiena attālumā, kas ir būtiski, lai operatīvi reaģētu uz informācijas pieprasījumiem.

4. Novēlējums Pārvaldei kā Eiropas migrācijas tīkla kontaktpunktam 15 gadu jubilejā?

Spēt veiksmīgi pielāgoties un turpināt attīstību šajā digitālajā laikā, kad cilvēka klātbūtnei vairs nav izšķiroša nozīme.

5. Jūsu dzīves moto?

Vēlies, tici un būs!

Jautājumiem:

Eiropas lietu un starptautiskās sadarbības nodaļa
e-pasts: eiropa@pmlp.gov.lv

new.manaavize.pmlp.gov.lv sadaļa "Projekti un Eiropas lietas"

Eiropas migrācijas tīkla Latvijas kontaktpunkts
www.emn.lv

e-pasts:
emn@pmlp.gov.lv

Eiropas migrācijas tīklu līdzfinansē Eiropas Savienības Migrācijas, patvēruma un integrācijas fonds. Informācija atspoguļo vienīgi autora uzskatus, un Eiropas Komisijai nevar uzlikt atbildību par tajā ietvertās informācijas jebkuru iespējamo izlietojumu.

